

# Info La Pêche

Vol. 10 • n° 2

Votre municipalité en bref

Printemps-été 2026

## INVESTIR LÀ OÙ ÇA COMPTE : LES POINTS FORTS DU RAPPORT DE GESTION 2025



**Avec une superficie de 616,53 km<sup>2</sup>, La Pêche s'affirme comme la deuxième plus vaste municipalité de l'Outaouais. Cette échelle impose une rigueur opérationnelle constante à nos équipes. Notre réseau routier, véritable colonne vertébrale du territoire, s'étend sur 280 kilomètres – dont 135 km asphaltés et 145 km en gravier. Plus qu'une simple infrastructure, ce maillage témoigne de notre engagement quotidien à connecter nos communautés tout en préservant l'essence rurale et naturelle qui définit notre identité.**

C'est cet engagement humain qui contribue, quotidiennement, à la qualité de vie exceptionnelle des habitants de La Pêche.

### Le mot du maire : L'humain au cœur du service

Le maire Guillaume Lamoureux souligne que ce rapport est avant tout « le reflet du travail continu des employés municipaux qui œuvrent chaque jour au service de notre communauté ». Derrière chaque route déneigée et chaque parc entretenu se trouve une équipe dévouée dont l'expertise a permis d'améliorer les méthodes de travail malgré un cadre législatif en constante évolution.

**« Investir dans un avenir durable n'est pas qu'un slogan, c'est notre feuille de route pour les années à venir! »**

La Pêche offre une mosaïque de paysages, des terres agricoles fertiles aux secteurs boisés et riverains, créant un cadre de vie prisé et une destination touristique d'excellence. Forte de son héritage, la Municipalité a su évoluer pour répondre aux impératifs du développement durable et aux attentes d'une population croissante et diversifiée.

Derrière chaque route entretenue, chaque infrastructure et chaque projet novateur se trouve une équipe de professionnels passionnés. Jour après jour, le personnel municipal œuvre avec agilité pour assurer une prestation de services de haute qualité, maintenir des infrastructures sécuritaires et propulser une vitalité communautaire remarquable.

### Une gestion rigoureuse

L'année 2025 a été marquée par une gestion financière particulièrement serrée. Face à un contexte économique exigeant, la Municipalité a dû faire des choix stratégiques et appliquer des coupes budgétaires dans plusieurs départements. Malgré ces restrictions, les équipes municipales ont redoublé d'ingéniosité pour maintenir la qualité des services essentiels et livrer les projets prioritaires. Cette rigueur budgétaire nous a permis de préserver la santé financière de La Pêche tout en continuant d'investir là où cela compte vraiment pour les citoyens.

### Efficiences et proximité : Le défi du guichet unique

L'année 2025 a vu une explosion de la participation citoyenne. Le guichet unique a traité un nombre record de 4 722 demandes, doublant ainsi le volume de 2024. Cette augmentation s'explique notamment par une participation citoyenne accrue et l'évolution des processus de collecte des matières résiduelles, qui représentent 55 % des enjeux soulevés.

### Des infrastructures durables

La Direction des travaux publics a franchi des jalons importants cette année, notamment avec la réfection majeure du chemin de la Beurrerie et le remplacement stratégique de ponceaux par des structures durables en acier-bois sur les chemins Kennedy et Sincennes.

Parallèlement, la division Gestion des matières résiduelles a amorcé un virage vers l'efficacité en reprenant la collecte des encombrants en régie interne.

Cette étape marque le début d'une transition d'envergure visant la municipalisation complète de la collecte des matières résiduelles d'ici 2028. Ce projet, qui exige une planification rigoureuse, permettra d'optimiser les coûts publics tout en assurant une qualité de service supérieure et un suivi de proximité sur le terrain.

La transition numérique et l'adoption de 344 résolutions montrent une administration qui ne ralentit pas, malgré des budgets de fonctionnement restreints. L'optimisation des processus internes est devenue un levier principal de performance.

La suite à la page 2.

### Conseil municipal

- Guillaume Lamoureux**  
maire  
819 456-2161, poste 1055  
g.lamoureux@villelapeche.qc.ca
- Yan Bernier**  
district 1  
819 456-2161, poste 1001  
y.meunier@villelapeche.qc.ca
- Daniel Meunier**  
district 2  
819 598-9496  
d.meunier@villelapeche.qc.ca
- Pierre LeBel**  
district 3  
819 456-3604  
p.lebel@villelapeche.qc.ca
- Shaughn McArthur**  
district 4  
613 286-0821  
s.mcarthur@villelapeche.qc.ca
- Pamela Ross**  
district 5  
613 794-4778  
p.ross@villelapeche.qc.ca
- Benoit Hudon**  
district 6  
819 456-2161, poste 1001  
b.hudon@villelapeche.qc.ca



**Rédactrice en chef :** Patricia De Grandpré  
**Production et distribution :**  
Municipalité de La Pêche  
**Renseignements :** Municipalité de La Pêche  
99, route Principale Est,  
La Pêche (Québec) J0X 2W0  
Tél. : 819 456-2161  
**Site Internet :** villelapeche.qc.ca  
**Courriel :** communications@villelapeche.qc.ca  
ISSN 1911-7787 (imprimé-français),  
ISSN 1911-7795 (en ligne-français),

La Pêche



## Sécurité et bien-être : Des services essentiels



Avec 287 interventions réalisées en 2025, notre service de premiers répondants confirme son rôle absolument indispensable au sein de la communauté. Sur un territoire rural aussi vaste que celui de La Pêche, chaque minute compte. En agissant comme premier maillon de la chaîne de survie, nos équipes pallient les défis de la distance et assurent une présence rassurante et une intervention rapide avant l'arrivée des services paramédicaux sur le territoire de la MRC des Collines-de-l'Outaouais. Ce bilan témoigne non seulement de la nécessité de ce service pour la sécurité de nos citoyens, mais aussi du dévouement de ceux qui veillent, jour après jour, sur notre population.

Parallèlement, un investissement crucial a été fait sur le capital humain : un audit complet en santé et sécurité au travail (SST) a été réalisé par la Direction des ressources humaines, menant à la formation de plus de 50 employés. Une équipe mieux protégée est une équipe plus efficace pour vous servir.

### 50 ans d'histoire : une célébration tournée vers la communauté

L'organisation de la célébration 50e anniversaire de la Municipalité (1975-2025) a été marquée par une journée ensoleillée en août dernier. Grâce à la générosité des partenaires et commanditaires — IGA Famille Charles, le Chef Colosse, les Brasseurs du Temps, Mash Musique et 123 Saute — l'événement a non seulement rassemblé les citoyens, mais a aussi permis de récolter 1 643 \$ au profit de La Maison des Collines. Cette journée portes ouvertes a offert une occasion unique de découvrir les coulisses de l'Hôtel de Ville et de rencontrer nos partenaires de première ligne, incluant les policiers de la MRC des Collines-de-l'Outaouais, les paramédicaux et nos pompiers avec leur impressionnant camion-échelle.

## En pleine modernisation pour un avenir durable

Après trois ans de travaux intensifs, la Municipalité a complété la refonte majeure de ses outils d'urbanisme. Avec l'entrée en vigueur de six nouveaux règlements, La Pêche dispose désormais d'un cadre moderne pour assurer un développement qui respecte l'identité de notre territoire tout en s'harmonisant avec les orientations de la MRC des Collines-de-l'Outaouais.

Le lancement de la plateforme Géo-LaPêche permet désormais aux citoyens d'accéder en un clic à des cartes interactives pour mieux comprendre la réglementation applicable à leur propriété.

### Préserver le dynamisme de La Pêche

En investissant plus de 204 000 \$ en aide financière aux organismes communautaires, La Pêche prouve que, même après 50 ans, sa plus grande richesse demeure la vitalité et l'entraide de sa communauté.



### Regard vers l'avenir : cap sur 2026

Bien que l'année 2025 ait été celle des célébrations et de la rigueur, la Municipalité ne compte pas ralentir sa lancée. Le rapport annuel de gestion regorge d'autres accomplissements, allant de la protection de nos milieux naturels au soutien accru de la vie communautaire.

« Investir dans un avenir durable n'est pas qu'un slogan, c'est notre feuille de route pour les années à venir! »

Pour découvrir l'intégralité des réalisations de votre service municipal et consulter les détails des projets à venir, nous vous invitons à consulter le Rapport annuel de gestion 2025, disponible dès maintenant sur le site Web de la Municipalité.

[villelapeche.qc.ca/municipalite/administration/plans-directeurs-et-rapports](http://villelapeche.qc.ca/municipalite/administration/plans-directeurs-et-rapports)

## Personnes vulnérables

La Municipalité a créé un répertoire spécial pour les personnes vulnérables.

Les individus inscrits peuvent bénéficier d'une attention et d'une aide particulières en cas d'urgence grâce au Service de la Protection des incendies, de la Sécurité civile et des Premiers répondants.

Vous pouvez vous inscrire ou ajouter une tierce personne en remplissant le formulaire (ou utilisez le code QR)

[villelapeche.qc.ca/citoyens/securite-publique/repertoire-des-personnes-vulnerables](http://villelapeche.qc.ca/citoyens/securite-publique/repertoire-des-personnes-vulnerables)



**RÈGLEMENT SUR LA SÉCURITÉ DES PISCINES RÉSIDENTIELLES**  
DATE LIMITE POUR SE CONFORMER  
30 SEPTEMBRE 2027

Votre gouvernement

Québec

## LES CAMPS DE JOUR À LA PÊCHE

La Municipalité de La Pêche a réaffirmé son engagement envers la jeunesse en octroyant une enveloppe totale de 31 000 \$ répartie entre deux piliers communautaires

- Maison de la famille l'Étincelle** : Financé par la Municipalité pour offrir des activités axées sur le développement social et familial. 6 juillet au 21 août, 150 \$ par semaine, 5 à 12 ans.
- Centre Wakefield La Pêche** : Reçoit également une aide financière pour proposer une variété de programmes. 29 juin au 26 août, 325 \$ par semaine ou 65 \$ par jour pour les 4 à 10 ans. Quatre semaines, 375 \$ par semaine pour les 10 ans et plus.

### Nouvelles Offres

En plus des organismes subventionnés, deux autres acteurs majeurs lancent ou maintiennent des camps privés, enrichissant ainsi l'offre locale :

- Parc nature Éco-Odyssée** : Parc nature Éco-Odyssée : Idéal pour les jeunes amoureux de la nature, avec des activités centrées sur l'écologie et l'exploration des habitats naturels. Plusieurs activités sont prévues au programme. 29 juin au 17 juillet, 300 \$ par semaine, pour les 7 à 12 ans.
- Centre Evo (Vorlage)** : Offre deux camps de jour, un axé sur la nature et l'autre pour les amateurs de vélo de montagne. Le Centre met l'accent sur l'action et le plein air, profitant des installations de la montagne pour bouger tout l'été. 30 juin au 18 août, 335 \$ par semaine, 100 \$ par jour. Nature : pour les 7 à 13 ans, aucune expérience requise. MTB : pour les 7 à 13 ans, pour tous les niveaux.
- Camp des Filles unies** : Organisé par des athlètes de soccer, les entraîneurs et bénévoles souhaitent offrir un camp destiné aux filles développer leurs capacités athlétiques et renforcer les liens avec leurs coéquipières, tout en pratiquant leur sport préféré. Ce camp est en partenariat avec le Centre Wakefield La Pêche. 20 au 31 juillet, 300 \$ par semaine, pour les 7 à 12 ans.

Pour plus d'informations, nous invitons les familles à contacter directement les organismes concernés. Vous trouverez les détails sur notre site : [villelapeche.qc.ca/loisirs-et-culture/camp-de-jour](http://villelapeche.qc.ca/loisirs-et-culture/camp-de-jour).

Retrouvez les annonces à la page 6 & 7.



## LA PÊCHE VEUT PROTÉGER SES PLANS D'EAU



### L'importance d'une installation septique saine



Depuis quelques années, la Direction de l'urbanisme et de l'environnement inspecte les installations septiques sur son territoire. Une mission essentielle, portée par une vision claire : préserver la qualité de notre environnement et assurer la santé de nos précieux plans d'eau, en accompagnant les citoyens vers des installations conformes et performantes.

### Pourquoi est-ce si important?

Parce qu'une installation défectueuse peut rapidement avoir des impacts majeurs. Effectivement, lorsqu'une fosse septique ou un champ d'épuration fait défaut, les conséquences sont immédiates et graves. Le risque le plus immédiat est la contamination des eaux souterraines et des puits. Une fosse qui fuit ou un champ d'épuration saturé laisse s'échapper des bactéries (comme E. coli), des virus et des résidus de médicaments directement dans le sol. Ces contaminants peuvent atteindre la nappe phréatique et contaminer votre propre puits d'eau potable ou ceux de vos voisins.

De plus, les eaux usées domestiques sont riches en phosphore et en azote. Lorsqu'une installation est défectueuse, ces nutriments ne sont plus filtrés par le sol et se retrouvent dans les lacs et rivières. Cela agit comme un engrais puissant, causant une croissance excessive d'algues et de plantes telles les algues bleues (cyanobactéries). En se décomposant, ces algues perturbent l'équilibre naturel, réduisent l'oxygène de l'eau et menacent la vie aquatique.

À cela s'ajoutent les désagréments bien concrets du quotidien : le ruissellement en surface des eaux usées finit par atteindre les fossés et les ruisseaux, rendant les plans d'eau impropres à la baignade et dégageant des odeurs nauséabondes qui nuisent à la qualité de vie et à la valeur des propriétés.

Les produits chimiques ménagers (nettoyants, détergents) et les matières organiques non traitées modifient l'équilibre chimique de l'eau. Cela perturbe l'habitat des espèces aquatiques et peut entraîner une baisse de la biodiversité locale.

### Comment détecter une défaillance?

Votre pelouse sera anormalement verte et spongieuse au-dessus de votre installation. Vous sentirez des odeurs d'égout à l'extérieur. Il peut y avoir des refoulements dans la maison ou une évacuation lente des drains. Si vous êtes au bord de l'eau, il y aura l'apparition soudaine d'algues en bordure de votre rive.



**La bonne nouvelle?** Des solutions existent, et vous n'êtes pas seuls. Pour les résidences permanentes de La Pêche dont l'installation a plus de 45 ans (avant 12 août 1981) et ayant 6 chambres ou moins, le programme **PUIT** s'adresse spécifiquement à vous afin de vous aider à prévenir ces impacts environnementaux en offrant une subvention pour la mise aux normes. Ce projet est réalisé grâce au gouvernement du Québec par le biais du Programme d'unités individuelles de traitement de l'eau (PUIT), qui s'inscrit dans le cadre du Plan national de l'eau : une richesse collective à préserver financé par le Fonds bleu.

### Programme PUIT

- Résidentiel
- Installations septiques de + 45 ans
- Six chambres ou moins



### Prochaine séance d'informations

**Date :** Lundi 25 mai 2026

**Heure :** 19 h

**Lieu :** Hôtel-de-Ville au 99, route Principale Est (entrée porte arrière)

**Lien Zoom :** [us02web.zoom.us/j/84624240902?pwd=vCU LHzm66nfr1OzSBCya6E1IS8T9bG.1](https://us02web.zoom.us/j/84624240902?pwd=vCU LHzm66nfr1OzSBCya6E1IS8T9bG.1)

**Code secret :** 002493

**Ensemble, posons des gestes durables pour protéger notre environnement, notre santé et la qualité de vie de toute la communauté.**



Ce projet est réalisé grâce au gouvernement du Québec par le biais du Programme d'unités individuelles de traitement de l'eau (PUIT), qui s'inscrit dans le cadre du Plan national de l'eau : une richesse collective à préserver financé par le Fonds bleu.

[villelapeche.qc.ca/urbanisme-et-environnement/environnement/puit](http://villelapeche.qc.ca/urbanisme-et-environnement/environnement/puit)



Stratégie québécoise  
**de l'eau**  
2018-2030

Québec

Rendez-vous sur la page **Info-Travaux** pour découvrir les travaux en cours et à venir durant la saison chaude!



### Hébergement touristique de courte durée

Scannez-moi



La Pêche

### CALENDRIER 2026 Séances du conseil



- ✓ 1<sup>er</sup> JUIN
- ✓ 6 JUILLET
- ✓ 24 AOÛT
- ✓ 8 SEPTEMBRE



Congés fériés

24 JUIN • 1<sup>er</sup> JUILLET • 7 SEPTEMBRE  
Le bureau municipal sera fermé.

## CONSOMMER, RECYCLER, RÉUTILISER, RÉCUPÉRER, COMMENT S'Y RETROUVER!

De plus en plus, la récupération fait partie de nos habitudes et c'est une excellente nouvelle! Pourquoi? Parce que chaque geste compte double : financièrement, cela réduit la facture d'enfouissement facturée aux contribuables, et environnementalement, cela préserve nos sols et limite la pollution liée à la fabrication de nouveaux objets.

### RECYCLAGE : LA RÈGLE SIMPLE DES « ICE »

Chaque tonne recyclée est une économie directe pour la communauté. Pour savoir ce qui va dans le bac bleu, retenez l'acronyme ICE : Imprimés, Contenants, Emballages. C'est aussi simple que ça!

[recyc-quebec.gouv.qc.ca](http://recyc-quebec.gouv.qc.ca)



### PELOUSE : OPTEZ POUR LE « CYCLAGE »!

Vous ramassez vos feuilles mortes pour les envoyer au compostage? Ou encore... vous les brûlez? Pourquoi ramasser vos feuilles ou votre gazon quand ils peuvent nourrir votre terrain?

🍁 **Le feuillicyclage** : Tondez vos feuilles mortes plutôt que de les racler. Elles fourniront des nutriments essentiels à votre sol.

🍀 **L'herbicyclage** : Laissez les rognures de gazon au sol après la tonte. C'est un engrais naturel gratuit qui rendra votre pelouse plus verte et en meilleure santé.

[recyc-quebec.gouv.qc.ca/citoyens/matieres-organiques/herbicyclage](http://recyc-quebec.gouv.qc.ca/citoyens/matieres-organiques/herbicyclage)



### VÊTEMENTS : DONNER PLUTÔT QUE JETER

Le ménage du printemps est l'occasion idéale pour trier votre garde-robe. Le déchet le plus facile à éliminer reste celui que l'on ne produit pas! Pensez à la seconde main avant d'acheter neuf et donnez vos vêtements en bon état à nos centres locaux.

Vos vêtements trop usés pour être donnés peuvent être découpés et transformés en guenilles pour vos travaux ménagers ou de bricolage.

- 👕 **Trouvailles des Collines** (9, chemin de la Beurrerie, La Pêche)
- 👗 **Trésors de Rupert** (24, chemin Shouldice, La Pêche)
- 👖 **RECYK-T-FRINGUES** (1 694, montée de la Source, Cantley)



## Ensemble, continuons de faire de La Pêche une municipalité verte et responsable!

### LE BAC BRUN : VOTRE ALLIÉ CONTRE LES ODEURS

Le saviez-vous? Du 11 mai au 16 octobre 2026, la collecte des matières organiques devient hebdomadaire. En utilisant votre bac brun pour tous vos restes de nourriture, vous évitez que les déchets ne pourrissent dans votre bac d'ordures (collecté aux deux semaines), limitant ainsi les odeurs et les insectes.

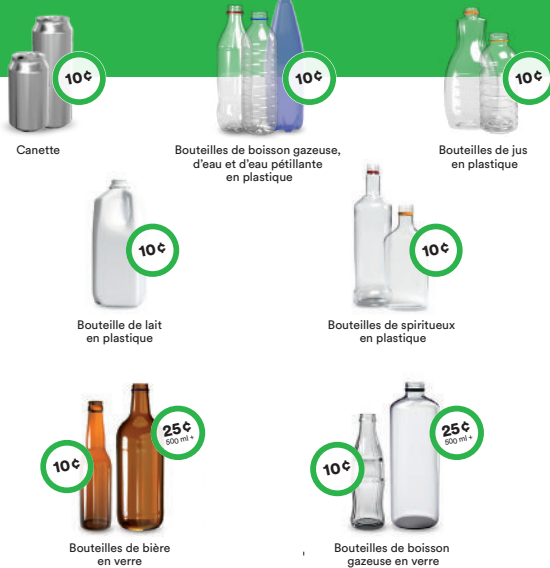
Pour réduire les odeurs, enveloppez les restes de viande ou de poisson dans du papier journal ou un sac de papier avant de les mettre au bac, ou gardez-les au congélateur jusqu'au matin de la collecte.

[villelapeche.qc.ca/citoyens/informations-pratiques/collectes/#matieres-organiques](http://villelapeche.qc.ca/citoyens/informations-pratiques/collectes/#matieres-organiques)



### Remboursement de la consigne : contenants acceptés

Contenants de boisson de 100 ml à 2 l



Balisez pour consulter la liste des contenants consignés au 1<sup>er</sup> mars 2025

[consignation](http://consignation.com)

## CES APPAREILS QUI NE VONT JAMAIS DANS LES BACS DE COLLECTE RÉGULIÈRE

### RECYCLER MES ÉLECTRONIQUES!

Ces appareils ne vont pas dans le bac de recyclage. Au lieu de les jeter à la poubelle, déposez-les dans un point de dépôt de Recycler mes électroniques. Les électroniques ciblés sont les dispositifs d'affichage, les téléphones conventionnels, les répondeurs, les ordinateurs, les accessoires informatiques, les consoles de jeux, les imprimantes et appareils multifonctions de bureau, les systèmes audiovisuels, les ensembles de cinéma maison, les cellulaires et les téléavertisseurs.

À La Pêche, vous avez accès à un point de dépôt à la Maison Le Ricochet, au 9, chemin de la Beurrerie. Les Écocentre de Pontiac et Val-des-Monts recueillent également les électroniques.

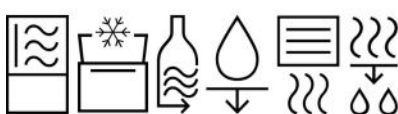
[recyclermeselectroniques.ca](http://recyclermeselectroniques.ca)

### ÉLECTROMÉNAGERS RÉFRIGÉRANTS

GO RECYCLE

Go Recycle a un point de dépôt au Poste de transbordement de la MRC des Collines-de-l'Outaouais. Vous pouvez y amener votre réfrigérateur, congélateur, climatiseur, cellier, distributeur d'eau et déshumidificateur. Depuis la création de l'organisation, 100 % des appareils récupérés ont été recyclés! Un impact positif majeur dans la lutte contre le changement climatique.

[gorecycle.com](http://gorecycle.com)



### RAPPEL CONFORMITÉ DES BACS

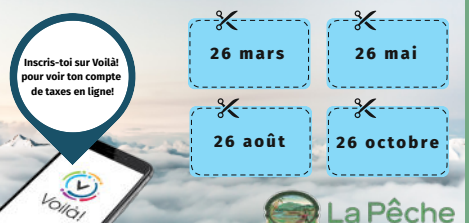
VOS BACS DOIVENT :

- ÊTRE MUNIS DE ROUES EN BON ÉTAT
- AVOIR LA COULEUR RÉGLEMENTAIRE POUR CHAQUE TYPE DE COLLECTE (AUCUNE PEINTURE NI INSCRIPTION)
- ✓ MODÈLE EUROPÉEN



### COMPTE DE TAXES

Pour les montants supérieurs à 300 \$ : jusqu'à quatre coupons



## VILLAGE NOURRICIER : BIEN PLUS QUE DU JARDINAGE!

Depuis 2021, une initiative citoyenne inspirante prend racine à Sainte-Cécile-de-Masham : le Village nourricier. Né de la volonté de personnes engagées et soutenu par la Table de développement social des Collines-de-l'Outaouais, ce projet collectif vise à bâtir un système alimentaire durable, ancré dans les forces et les besoins du milieu. Plus qu'un simple projet, il s'agit d'une démarche « par et pour la population », où chacun peut trouver sa place.

rencontres entre générations et cultures, à briser l'isolement et à renforcer le sentiment d'appartenance.

Au cœur de la démarche : les citoyennes et citoyens. Leur implication est libre et flexible, chacun pouvant participer selon ses intérêts et ses disponibilités. Le projet repose sur un comité d'environ 20 personnes, auquel s'ajoutent plusieurs autres participantes et participants gravitant autour des initiatives, sans nécessairement faire partie d'un comité formel. Ensemble, ils donnent vie à une variété d'activités et d'installations accessibles à toute la population!

Parmi celles-ci, on retrouve un frigo-partage ainsi qu'une dizaine de bacs dispersés dans le village. Ces bacs sont accessibles gratuitement à tous, que ce soit pour planter, cueillir ou arroser. Des activités telles que des échanges de semis ou la Fête des récoltes reviennent chaque année.

Le Village nourricier agit aussi comme un moteur d'autonomisation collective. En mettant en réseau les citoyennes et citoyens, les organismes, les écoles et les fermes, il favorise le partage des ressources, le développement du pouvoir d'agir et l'émergence d'initiatives adaptées aux besoins du milieu. Dans cette optique, un projet de jardin communautaire au parc Central est actuellement en développement, offrant une nouvelle occasion de rassemblement et de verdissement. Une bibliothèque de semences gratuite et accessible à tous est également en préparation.

Le Village nourricier de Masham est donc bien plus qu'un projet alimentaire : c'est une invitation à s'impliquer, à apprendre et à bâtir ensemble une communauté plus solidaire, résiliente et vivante.



© Village nourricier de Sainte-Cécile-de-Masham

Le choix du noyau villageois de Masham repose sur un terreau déjà fertile. On y retrouve un réseau actif d'organismes communautaires, d'écoles, ainsi qu'un environnement agricole dynamique composé de fermes locales qui participent au Village nourricier.

Les objectifs sont multiples et complémentaires. L'initiative vise notamment à transmettre des connaissances pratiques en agriculture et en alimentation, à améliorer l'accès à des aliments sains et abordables, et à sensibiliser la population aux bénéfices d'un système alimentaire de proximité. Elle cherche aussi à favoriser les



© Village nourricier de Sainte-Cécile-de-Masham



© Village nourricier de Sainte-Cécile-de-Masham

Pour suivre les activités ou s'engager, la population est invitée à consulter la page Facebook « Village Nourricier de Masham » ou à participer à l'un des nombreux comités.

En cultivant la terre, c'est aussi le lien social que l'on fait grandir!

Contactez Mikaëlle Victor au [vn.masham@tdsco.org](mailto:vn.masham@tdsco.org)

Site Web : [tdsco.org/nos-commissions/securete-alimentaire](http://tdsco.org/nos-commissions/securete-alimentaire)

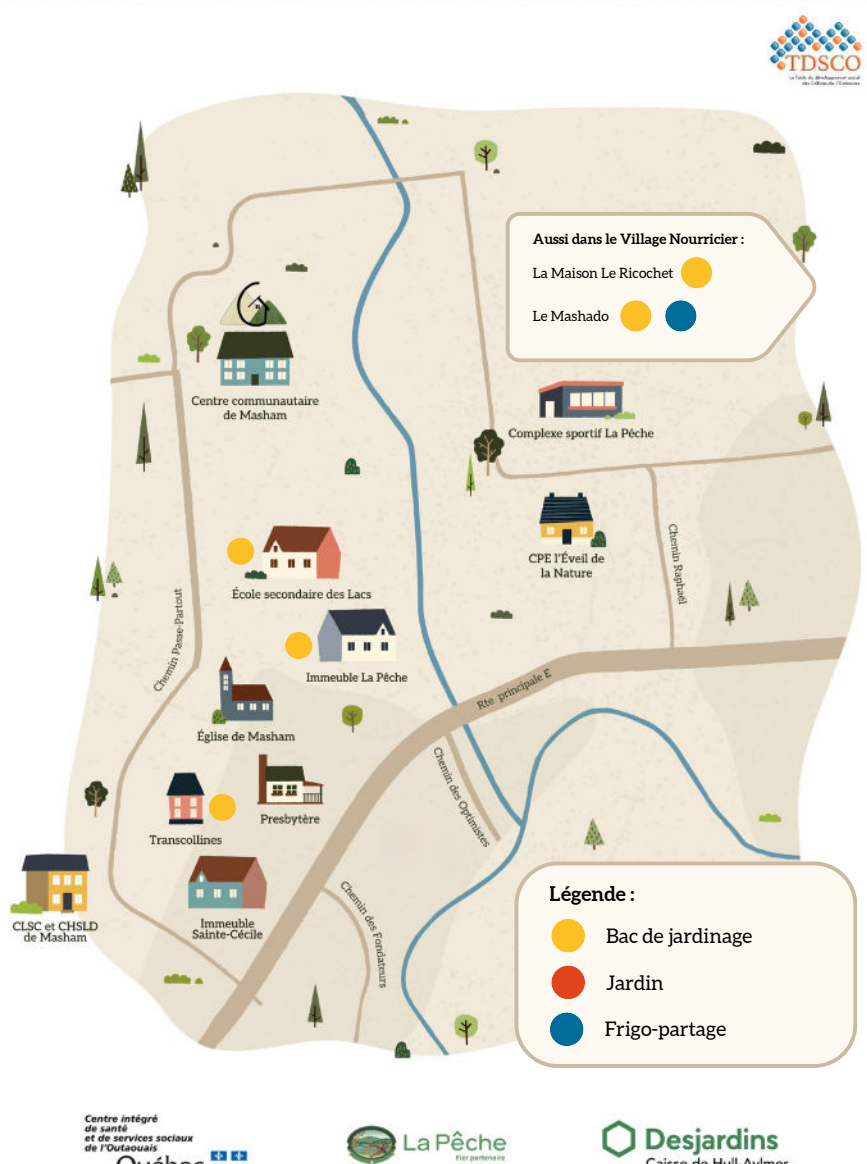
Facebook : Village Nourricier de Masham

Article rédigé par Village nourricier de Sainte-Cécile-de-Masham



Le Village nourricier de Sainte-Cécile-de-Masham est un projet citoyen visant l'autonomie alimentaire à l'aide de diverses initiatives (bacs de jardinage, frigo-partage, fête des récoltes, etc.) mises en place pour tous les membres de la communauté.

Voici où vous pouvez trouver les différentes installations au cœur du village.



Aussi dans le Village Nourricier :

La Maison Le Ricochet

Le Mashado

Légende :

● Bac de jardinage

● Jardin

● Frigo-partage



### COLLECTE D'ENCOMBRANTS



### RDD

(RÉSIDUS DOMESTIQUES DANGEREUX)

Samedi 23 mai 2026 de 9 h à 15 h

Complexe sportif La Pêche  
20 chemin Raphaël

secteur Sainte-Cécile-de-Masham

\* Pour les résidents de La Pêche seulement  
Preuve de résidence requise



Investir dans un avenir durable!

### ABRIS D'AUTO TEMPORAIRES



Autorisés dès  
le 15 octobre  
jusqu'au 1<sup>er</sup> mai



La Pêche

Un peu de temps  
pour un brin de lecture?



## Info La Pêche

Votre municipalité en numérique



# CAMPS DE JOUR À LA PÊCHE

La Pêche  
Investir dans un avenir durable!





## CAMPS D'été

29 JUIN - 26 AOÛT

4+




|  |   |  |
|--|---|--|
| <p>29 juin - 3 juillet</p> <p><b>MINI CRÉATEURS</b></p>        | <p>6 juillet - 10 juillet</p> <p><b>CELÉBRER LES ÉLÉMENTS DE LA TERRE</b></p>  | <p>13 juillet - 17 juillet</p> <p><b>HÉROS LOCAUX</b></p>     |
| <p>20 juillet - 24 juillet</p> <p><b>LA FORÊT MAGIQUE</b></p>  | <p>27 juillet - 31 juillet</p> <p><b>CARNAVAL EN FÊTE</b></p>                  | <p>3 août - 7 août</p> <p><b>PETITS ESPIONS</b></p>           |
| <p>10 août - 14 août</p> <p><b>AUTOUR DU MONDE</b></p>        | <p>17 août - 21 août</p> <p><b>SAFARI AFRICAÏN</b></p>                        | <p>24 août - 26 août</p> <p><b>LE MEILLEUR DE L'ÉTÉ</b></p>  |





## CAMP D'ÉTÉ 2026

PARC NATURE  
ÉCO-ODYSSÉE

29 JUIN AU  
17 JUILLET  
2026

7 à 12 ans

Camp 100% nature

Introduction au canot et au kayak  
Orientation en forêt  
Construction d'abris forestiers  
Ateliers nature et d'agriculture  
Artisanat en plein-air  
Randonnées et exploration  
Et plus encore

Inscription >

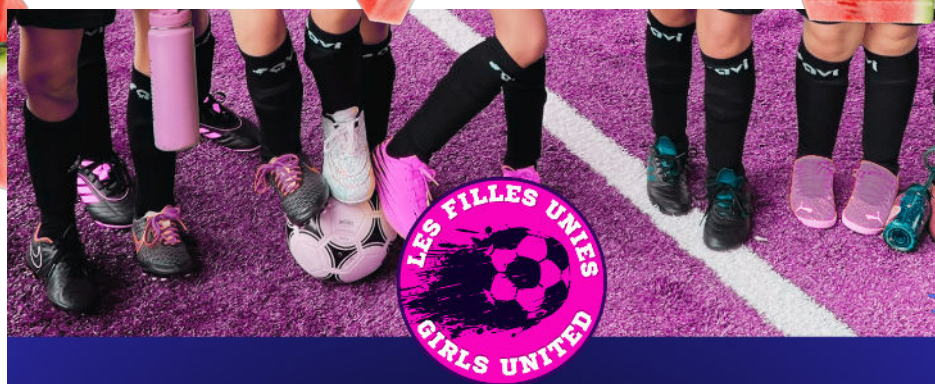
www.eco-odysee.ca/camp-de-jour

819-459-2551

300\$ par semaine  
9 h à 16 h

30 places disponibles  
Service de garde inclus  
8h à 9h, 16h à 17h30





LE SEUL CAMP DE SOCCER ENTièrement FÉMININ DE LA RÉGION D'OTTAWA-GATINEAU

De 7 à 12 ans  
Le 20-24 & 27-31 JUILLET  
\$300/semaine  
BILINGUE (EN/FR)  
WAKEFIELD, QC

- ★ Positif, inclusif, amusante!
- ★ Dirigé par Bri Krekoski, entraîneuse d'une licence nationale B, accrédité par Soccer Canada.
- ★ Mentorat par des athlètes féminines de haut niveau



LES PLACES SONT LIMITÉES.  
INSCRIVEZ-VOUS DÈS AUJOURD'HUI !

WWW.GIRLSUNITEDSOCCERCAMP.CA



# CAMPS DE JOUR À LA PÊCHE

La Pêche  
Investir dans un avenir durable!



## CAMP DE JOUR 2026

Les étincelants de La Pêche

Où le plaisir rencontre les apprentissages sous le soleil

AGES: 5-12 ANS

DU 6 JUILLET AU 21 AOÛT 2026

Frais par semaine

**150\$**

8h30 à 15h30

Service de garde 7h30 à 8h30 et 15h30 à 17h00

**25\$**

par semaine

Activités comprises:

- Jeux extérieurs
- Ateliers de bricolage
- Activités scientifiques
- Sports et jeux d'équipe
- Visite au parc et biblio
- Jardinage

Ce que nous proposons:

- Personnel formé et motivé
- Collaboration avec les parents
- Prioriser les intérêts des enfants
- Un été de plaisir et de découvertes

PLACES LIMITÉES OFFERTES SELON L'ORDRE D'INSCRIPTION

Inscriptions dès le 2 avril à partir de 7h sur la plateforme Amilia <https://app.amilia.com/fr/Signup>



## DEUX CAMPS UNE AVENTURE



30 juin → 18 août 2026

Service de garde matin (8h-9h) et soir (16h-17h) - 20\$  
Camp à la journée: 100\$

### NATURE

7-13 ans - Aucune expérience requise  
Nouveau! Pas de télésiège requis

**335\$** / semaine

Développe la curiosité, le dépassement de soi et l'esprit d'équipe

- ✓ Exploration de la forêt
- ✓ Bases de la survie en plein air
- ✓ Observation de la faune et de la flore locales
- ✓ Randonnée, jeux d'orientation, défis nature
- ✓ Jeux d'eau, défis, activités de groupe
- ✓ Initiation au vélo de montagne
- ✓ BBQ vendredi midi

### MTB

8-13 ans - Tous les niveaux  
Entraîneurs certifiés PMBIA & premiers secours

**335\$** / semaine

Développe la passion du vélo, l'autonomie et la confiance:

- ✓ Vélo de montagne selon le niveau
- ✓ Accès télésièges jeudi & vendredi après-midi (\$ si pas de passe de saison)
- ✓ Excursions: Wakefield, Grottes de Lusk + crème glacée
- ✓ Jeux d'eau défis, activités de groupe
- ✓ Bulletin hebdomadaire personnalisé
- ✓ BBQ vendredi midi

65 Chemin Burnside, La Pêche, QC, J0X 3G0



# CAMPS D'été

10 ans et +  
Ages 10+

### VÉLO DE MONTAGNE

Explorez les sentiers de vélo de montagne de Wakefield avec les locaux Tom Mason et Johnny Mason.

6 juillet - 10 juillet

### DÉMARRE FUTE

Start Up Smart aide les jeunes de 13 à 15 ans à développer leurs compétences pour le travail grâce à la rédaction de CV et de lettres de présentation, des pratiques d'entrevue, des stages dans 3 entreprises locales, ainsi que des activités amusantes comme des quiz et des chasses au trésor dans le village.

13 juillet - 17 juillet

### CUISINIERS EN HERBE

Apprends à préparer des plats du monde entier avec la chef locale Emmy Mason!

10 août - 14 août

### JEUNES SKATEBOARDERS

Apprends les techniques essentielles du skateboard, profite du skatepark du centre et repars avec ton propre skateboard fabriqué toi-même à la fin de la semaine!

17 août - 21 août

La Pêche  
Investir dans un avenir durable!



## VENTES-DÉBARRAS

➤➤➤ Inscriptions rapides avec Requête dans le portail citoyen Voilà!

➤➤➤ Planification facile: consultez les dates prédéterminées par la municipalité!

➤➤➤ AUCUN FRAIS!



# BABILLARD COMMUNAUTAIRE



**DANS LEURS MOTS: HISTOIRES DE LA VALLÉE DE LA GATINEAU**  
**IN THEIR WORDS: STORIES FROM THE GATINEAU VALLEY**



**BRIAN DOYLE**  
 UNE VIE AU FIL DES MOTS  
 A LIFE OF FINE WORDS



**MARGARET PHILLIPS**  
 RAVIVER NOTRE PASSÉ  
 REVIVING OUR PAST



**ILSE TURNSEN**  
 ACTIVISTE POUR LA PAIX, LA JUSTICE ET L'ENVIRONNEMENT  
 ACTIVIST FOR PEACE, JUSTICE AND ENVIRONMENT



**KEN BOUCHARD**  
 UNE VIE SUR LES SENTIERS  
 A LIFE ON THE TRAILS



**LEILA BATES**  
 UNE SORTIE EN VOITURE AVEC LEILA - 90 ANS D'HISTOIRE  
 A DRIVE WITH LEILA - 90 YEARS OF HISTORY

CENTRE PATRIMONIAL DE LA MAISON FAIRBAIRN - 45 CH DE WAKEFIELD HEIGHTS, WAKEFIELD, QC  
[WWW.FAIRBAIRN.CA](http://WWW.FAIRBAIRN.CA)



## LES FORMES DE LA VALLÉE FORMS OF THE VALLEY

EXPOSITION DE SCULPTURES EN PLEIN AIR · OUTDOOR SCULPTURE EXHIBIT



JUN - OCT 2026  
 CENTRE PATRIMONIAL DE LA MAISON FAIRBAIRN  
 WAKEFIELD, QC

[FAIRBAIRN.CA](http://FAIRBAIRN.CA)

## LUNDIS MUSICAUX 2026 MUSICAL MONDAYS



PORTES: 18H · MUSIQUE 18H30 | DOORS: 6PM · MUSIC 6:30PM

22 JUIN - JUNE 22 **LAC VERTIGO** 23 JUIN - JUNE 23 **KATE GREENLAND & THE CONCRETE COWBOYS**  
 6 JUILLET - JULY 6 **DOUG MCARTHUR** 13 JUILLET - JULY 13 **LOON CHOIR**  
 20 JUILLET - JULY 20 **EVA DANIELSON + EVELYN MACIVER** 27 JUILLET - JULY 27 **LESS TOCHES**  
 3 AOÛT - AUGUST 3 **SWING SWANG SWUNG** 10 AOÛT - AUGUST 10 **WYCHWOOD**  
 17 AOÛT - AUGUST 17 **MODEVILLE + JIM'S PLUMBING & ELECTRICAL** 24 AOÛT - AUGUST 24 **CLEAR**

CENTRE PATRIMONIAL DE LA MAISON FAIRBAIRN - 45 CH DE WAKEFIELD HEIGHTS, WAKEFIELD QC  
[WWW.FAIRBAIRN.CA](http://WWW.FAIRBAIRN.CA)

THÉÂTRE WAKEFIELD ET LE CENTRE PATRIMONIAL DE LA MAISON FAIRBAIRN PRÉSENTENT



SAMEDI 16 MAI 14H-16H · SATURDAY MAY 16 2-4PM  
**ALBERT DUMONT**  
**LOUISE PROFEIT-LEBLANC**  
 HISTOIRES EN ANGLAIS · STORIES IN ENGLISH

DIMANCHE 17 MAI 14H-16H · SUNDAY MAY 17 2-4PM  
**TAQRALIK PARTRIDGE**  
**MARIE-LOUISE PERRON**  
 HISTOIRES EN FRANÇAIS, ANGLAIS, INUKTITUT · STORIES IN FRENCH, ENGLISH AND INUKTITUT

BILLETS À 10 \$ DISPONIBLES SUR [THEATREWAKEFIELD.CA](http://THEATREWAKEFIELD.CA) · GRATUIT POUR LES ENFANTS DE MOINS DE 12 ANS  
 \$10 TICKETS AVAILABLE ON [THEATREWAKEFIELD.CA](http://THEATREWAKEFIELD.CA) · FREE FOR CHILDREN UNDER 12

CENTRE PATRIMONIAL DE LA MAISON FAIRBAIRN  
 45 CH DE WAKEFIELD HEIGHTS, WAKEFIELD QC  
[WWW.FAIRBAIRN.CA](http://WWW.FAIRBAIRN.CA) · [WWW.THEATREWAKEFIELD.CA](http://WWW.THEATREWAKEFIELD.CA)



### OG CLASSIQUE

COURSE DE GRAVEL  
 21 JUIN 2026  
 WAKEFIELD

1,548 M DÉNIVELÉ  
 3 PARCOURS DE GRAVEL

124 KM 75 KM 34 KM

VISITEZ LE SITE WEB POUR PLUS D'INFORMATIONS

[OGCLASSIQUE.CA](http://OGCLASSIQUE.CA)

## GOLF

7 AOÛT 2026

LA CLASSIQUE DE GOLF  
 AU PROFIT DE LA MAISON DES COLLINES

## LAVE-AUTO

DES POMPIERS VOLONTAIRES  
 AU PROFIT DE LA MAISON DES COLLINES

RENDEZ-VOUS LE 23 MAI 2026

Wakefield Masham Low

[LaPêche50](http://LaPêche50.ca) Fier partenaire depuis

LA MAISON DES COLLINES

## FÊTE DE LA FAMILLE

MAISON DE LA FAMILLE L'ÉTINCELLE

Dimanche 24 mai 2026  
 De 10h à 16h

ENTRÉE GRATUITE | STRUCTURES GONFLABLES  
 KIOSQUES D'INFORMATIONS | ANIMATIONS  
 PRÉVOIR DE L'ARGENT COMPTANT POUR NOURRITURE ET MÊCHES

40 CHEMIN PASSE-PARTOUT  
 SUR LE TERRAIN DE SOCCER / PUMPTRACK

EN CAS DE PLUIE L'ÉVÉNEMENT SERA DÉPLACÉ À L'ARÉNA

[Wally](http://Wally.ca) EST 2021

[LaPêche50](http://LaPêche50.ca) Fier partenaire depuis

1-2-3 SAUTE  
 Ajouter du plaisir à votre vie

SAUTE PAROISSIENNE  
 Pour vous impliquer dans cet événement: [bobbie-lee.gervais@mdfe.ca](mailto:bobbie-lee.gervais@mdfe.ca)

## FÊTE DE LA PÊCHE

Journée d'initiation à la pêche  
 pour les 6 à 17 ans

SAMEDI 6 JUIN

Inscription obligatoire  
 entre 10 h et 20 h  
 du 4 mai au 4 juin

819 595-9593

Parc des Fondateurs  
 21 ch. des Fondateurs

[LaPêche50](http://LaPêche50.ca) Fier partenaire depuis