

INFO LA PÊCHE

Vol. 1 • n° 4

Votre municipalité en bref

Janvier 2018

VOICI VOTRE TOUTE NOUVELLE ÉQUIPE!



Dans l'ordre habituel : Claude Giroux, Pamela Ross, Richard Gervais, Carolane Larocque, Guillaume Lamoureux, Réjean Desjardins et Francis Beausoleil (absent de la photo : Michel Gervais)

Le 5 novembre dernier, les citoyens et citoyennes de La Pêche élisaient leur conseil pour les quatre années à venir. Bilan : plusieurs nouveaux visages et une équipe rajeunie et enthousiaste que nous vous présentons ici. Cette équipe comprend un maire tout neuf, M. Guillaume Lamoureux, et cinq nouveaux conseillers, en l'occurrence Réjean Desjardins (quartier 1), Francis Beausoleil (quartier 3), Carolane Larocque (quartier 4), Pamela Ross (quartier 5) et Richard Gervais (quartier 7). Les conseillers reconduits dans leurs fonctions comprennent Michel Gervais (quartier 2) et Claude Giroux (quartier 6). Consultez leurs biographies en pages 1 et 4. Bon mandat à tous!



À l'image de ce magnifique paysage, que 2018 vous apporte la paix et la sérénité. Bonne année !

GUILLAUME LAMOUREUX, MAIRE



Originaire de Maniwaki et épris de campagne, Guillaume Lamoureux a vécu plusieurs années à Montréal, où il a obtenu son diplôme en génie de l'environnement de

l'Université McGill, avant de s'établir à La Pêche en juin 2015. M. Lamoureux cherchait un environnement idéal pour élever des enfants et l'a trouvé à La Pêche. Au moment de son élection, il occupait les fonctions

de coordonnateur au sein du département d'hygiène et environnement de la Municipalité régionale de comté de la Vallée-de-la-Gatineau.

Le nouveau maire met de l'avant les valeurs d'engagement, de transparence et de confiance, et croit à la participation citoyenne pour imprimer à la Municipalité des orientations durables. En effet, les décisions prises aujourd'hui auront une incidence sur la vie de tous dans les 10 à 20 prochaines années et doivent donc reposer sur des bases solides. M. Lamoureux mise sur une gestion efficace des ressources et sur une vision stratégique pour créer les conditions qui mettront la Municipalité en position de relever les défis de l'avenir. Il insiste sur

l'importance d'avoir une vision unifiée et de mettre à contribution les forces et les caractères propres à la municipalité pour assurer son développement. Il croit aussi essentiel de tenir compte de deux facteurs importants dans l'analyse des enjeux auxquels la municipalité fait face : la proximité de la région de la capitale nationale, d'une part, et la diversité socio-économique des citoyens, d'autre part.

M. Lamoureux s'intéresse à une foule de choses! En plus de posséder une formation en cuisine française, il a aussi étudié et enseigné les arts martiaux pendant plus d'une douzaine d'années et traversé le Canada en vélo.

RÉJEAN DESJARDINS, QUARTIER 1



Natif de Gatineau, Réjean Desjardins habite à La Pêche depuis 2002. Musicien et chansonnier professionnel de carrière, il a fait partie du duo Desjardins Renaud dans les années 1970-1980. Ses

tournées l'ont mené un peu partout au Québec, au Canada français et en France, notamment. M. Desjardins est aussi un homme d'affaires qui a exploré différents types de commerces : au détail, services, animation (la Boîte à chansons), loisirs (pouvoirie). Il occupe actuellement le poste de commissaire scolaire pour la circonscription La Pêche et Pontiac de la Commission scolaire des Portages-de-l'Outaouais (CSPO).

M. Desjardins souhaite que la Municipalité se dote d'une vision à long terme comportant notamment des projets d'infrastructure réalisables, des services de proximité à Sainte-Cécile-de-Masham, un accès à Internet et au réseau cellulaire pour tous. Il désire également sensibiliser les citoyens au respect de notre environnement et de notre voisinage, sécuriser nos routes et chemins, encourager les jeunes familles à s'installer chez nous et aider les entrepreneurs à investir dans notre communauté.

Le plus important pour Réjean Desjardins est de vivre heureux et en santé avec les personnes qu'on aime, les loisirs, les passions, les voyages n'étant que des extras au bonheur.

FRANCIS BEAUSOLEIL, QUARTIER 3



Titulaire d'un baccalauréat en sciences politiques de l'Université Laval, à Québec, Francis Beausoleil, conseiller du quartier 3 - Sainte-Cécile-de-Masham, a servi comme attaché

politique pendant cinq ans auprès de la députée de Gatineau et ministre responsable de la région de l'Outaouais, Mme Stéphanie Vallée. Passionné de politique, M. Beausoleil a compris la valeur de l'engagement auprès de sa communauté au cours de ses études secondaires, en présidant le Parlement secondaire à l'école Des Lacs ainsi que la Table jeunesse des Collines-de-l'Outaouais. Natif de La Pêche, M. Beausoleil est déterminé à contribuer au développement d'infrastructures pour les jeunes dans son secteur. Le développement économique de la municipalité, surtout du quartier qu'il représente, est un enjeu important pour lui. Aujourd'hui, en plus de son rôle d' élu au conseil municipal, Francis Beausoleil fait partie de l'équipe de la députée de Châteauguay-Lacolle, Mme Brenda Shanahan, à titre d'adjoint parlementaire. Outre la politique, il a un intérêt marqué pour l'environnement, l'histoire, les voyages, le jardinage, la lecture et les jeux de société.

CAROLANE LAROCQUE, QUARTIER 4



Diplômée de La Cité en relations publiques, Carolane Larocque poursuit actuellement des études en communication publique à l'Université du Québec en Outaouais. Mme Larocque arrive au conseil municipal avec une

expérience de cinq ans en coordination d'un regroupement de partenaires (associatifs, communautaires, scolaires, petite enfance, institutionnels) dans le secteur Gatineau Ouest.

La nouvelle conseillère compte poursuivre plusieurs objectifs à travers son travail au conseil municipal et souhaite notamment améliorer la qualité de vie des gens qui vivent à La Pêche et créer des environnements favorables là où ses futurs enfants grandiront et s'épanouiront. Dans cette optique, elle souhaite voir se multiplier les projets intergénérationnels encourageant la transmission des savoirs.

Évoquant des projets qui la font rêver, elle énumère des possibilités permettant d'offrir davantage d'options aux résidents et résidentes de La Pêche : une grande serre communautaire, une salle de spectacles, une salle d'entraînement, une piscine, un local dédié aux arts et un autre à la musique, entre autres.

Mme Larocque est passionnée de lecture, d'entraînement et d'alimentation. Elle s'implique dans la communauté de différentes façons et invite les citoyens et citoyennes à faire de même, pour construire la municipalité de leurs rêves.

Conseil municipal

Guillaume Lamoureux
maire
819 456-2161, poste 2270
glamoureux@villelapeche.qc.ca

Réjean Desjardins
quartier 1
819 456-2590
rdesjardins@villelapeche.qc.ca

Michel Gervais
quartier 2
819 456-3746
mgervais@villelapeche.qc.ca

Francis Beausoleil
quartier 3
819 593-9350
fbausoleil@villelapeche.qc.ca

Carolane Larocque
quartier 4
819 209-7338
clarocque@villelapeche.qc.ca

Pamela Ross
quartier 5
613 794-4778
pross@villelapeche.qc.ca

Claude Giroux
quartier 6
819 459-1344
cgiroux@villelapeche.qc.ca

Richard Gervais
quartier 7
819 635-2608
rgervais@villelapeche.qc.ca

Rédactrice en chef : Danièle Morisset

Rédactrice : Evelyne Kayoungah,
Service des communications

Production : TC Media

Distribution : Postes Canada

Renseignements : Service des communications, Municipalité de La Pêche

1, route Principale Ouest, La Pêche (Québec) J0X 2W0

Tél. : 819 456-2161

Site internet : www.villelapeche.qc.ca

Courriel : bulletin@villelapeche.qc.ca

ISSN 1911-7787 (imprimé-bilingue),

ISSN 1911-7795 (en ligne-français),

ISSN 1911-7809 (online-english)



MESSAGES DES SERVICES MUNICIPAUX

RECEVOIR SON COMPTE DE TAXES EN VERSION BILINGUE, C'EST POSSIBLE!

La Municipalité souhaite informer les citoyens qu'ils peuvent obtenir leur compte de taxes en version française ou bilingue. La langue sélectionnée par défaut pour l'impression du compte de taxes est le français. Si vous désirez avoir votre compte de taxes en version bilingue, veuillez communiquer avec la Municipalité par téléphone au 819 456-2161, poste 0, ou par courriel à reception@villelapeche.qc.ca.

Le Service des finances et de la taxation

UN CHIEN, UN MÉDAILLON!

En ce début d'année, c'est le temps de renouveler votre permis de garde de chien! Selon le Règlement 13-RM-02, en vue de garder un chien à l'intérieur des limites de la municipalité, vous devez au préalable obtenir un permis. L'enregistrement de chaque chien permet d'attribuer un médaillon à l'animal, ce qui facilite l'identification de son propriétaire et un retour plus rapide vers son maître s'il se perd. Voici quelques points saillants du règlement :



• Le nombre de chiens par résidence est limité à trois (sauf si vous obtenez un permis de chenil).

• Un chien ne peut être laissé sur une propriété privée sans être ou bien attaché, ou bien gardé sur un terrain clôturé, ou bien encore muni d'un récepteur fonctionnant avec une clôture électrique de marque reconnue.

• Le coût annuel du permis est de 20 \$ par chien (et couvre la période du 1^{er} janvier au 31 décembre).

Les permis pour l'année 2018 sont maintenant disponibles aux bureaux de la Municipalité (1, route Principale Ouest, La Pêche) et à la SPCA (132, rue de Varennes, Gatineau) ou encore en ligne au www.sPCA-outaouais.org.

Le Service des finances et de la taxation

L'ALIMENTATION EN EAU DES CAMIONS D'INCENDIE EN MILIEU RURAL : COMMENT ÇA MARCHE?

La Municipalité de La Pêche a fait installer des systèmes de protection incendie de type « borne fontaine sèche » et « station de pompage » pour l'alimentation en eau des camions d'incendie dans tous les secteurs. Ces systèmes permettent de ravitailler les camions peu importe où se déclare un incendie, et favorisent donc une meilleure efficacité. Vous vous interrogez sur ce qu'est une borne fontaine sèche ou une station de pompage? Voici des réponses à vos questions! La borne fontaine sèche est un tuyau de 6 pouces de diamètre qui est relié à une réserve naturelle (lac) ou une source naturelle (ruisseau ou rivière). Le camion d'incendie se branche directement à celui-ci pour s'alimenter. La station de pompage est un bâtiment comprenant une pompe submersible de 440 gallons/minute (0,075 l/s) fonctionnant à l'électricité et reliée à une réserve naturelle (lac) ou une source naturelle (ruisseau ou rivière). Les stations sont équipées de branchement pour génératrice si une panne d'électricité majeure devait affecter le secteur.



Liste des stations de pompage et bornes fontaines sèches sur le territoire :

Stations de pompage

- 712, chemin Riverside
- 120, chemin Kalalla
- 21, chemin des Fondateurs
- 279a, chemin Pontbriand
- 15, montée Bélisle
- 1188, montée Beausoleil
- 25, chemin Saint-Louis

Bornes fontaines sèches

- 25, chemin du Manoir
- 760, chemin Kennedy
- 10, chemin Brazeau
- 428, chemin du Lac-Sinclair
- Chemin Simon (Municipalité de Low)
- Chemin Woodsmoke
- 775, chemin Riverside

Le Service de sécurité incendie

GESTION DES MATIÈRES RÉSIDUELLES

Janvier 2018							Février 2018						
D	L	M	M	J	V	S	D	L	M	M	J	V	S
	1	2	3	4	5	6					1	2	3
7	8	9	10	11	12	13	4	5	6	7	8	9	10
14	15	16	17	18	19	20	11	12	13	14	15	16	17
21	22	23	24	25	26	27	18	19	20	21	22	23	24
28	29	30	31				25	26	27	28			

RECYCLAGE

ORDURES

AUCUNE COLLECTE

Elle sera reportée au lendemain pour tous les secteurs.

METTEZ LA SÉCURITÉ DE VOTRE CÔTÉ

C'est le temps de l'année où la pelle devient le meilleur ami de l'homme, et le déneigement, une routine quasi-quotidienne. Mais à part les entrées, qu'y a-t-il d'autre à dégager de toute accumulation de neige?

• Les issues de secours : les fenêtres, balcons, sorties du sous-sol sont autant de moyens secondaires pour sortir rapidement d'un bâtiment en cas d'urgence, et même pour s'abriter en cas d'incendie (balcons, terrasses). Il est alors conseillé de les nettoyer jusqu'à la rue. Souvenez-vous que ces issues représentent également des accès pour les services d'urgence. Par ailleurs, gardez à l'esprit que la présence de glace peut empêcher les portes et fenêtres de fonctionner correctement. Il faut donc toujours s'assurer que rien ne les bloque.

• La toiture de la maison : en cas d'accumulation exceptionnelle, il est recommandé de déneiger la toiture pour éviter d'éventuels dommages à votre maison et les risques pour la sécurité des personnes. Pour plus d'informations sur la façon de déneiger le toit de sa maison en toute sécurité ou pour trouver des professionnels qualifiés, consultez les excellents conseils de la Régie du bâtiment au www.rbq.gouv.qc.ca/citoyen/penser-securite-a-la-maison/deneiger-et-deglacer.html.

• La toiture de la maison : en cas d'accumulation exceptionnelle, il est recommandé de déneiger la toiture pour éviter d'éventuels dommages à votre maison et les risques pour la sécurité des personnes. Pour plus d'informations sur la façon de déneiger le toit de sa maison en toute sécurité ou pour trouver des professionnels qualifiés, consultez les excellents conseils de la Régie du bâtiment au www.rbq.gouv.qc.ca/citoyen/penser-securite-a-la-maison/deneiger-et-deglacer.html.



Le Service de sécurité incendie

UN PGMR, QU'EST-CE QUE ÇA MANGE EN HIVER?

Saviez-vous que depuis 2001, toutes les municipalités du Québec ont l'obligation d'établir un plan de gestion des matières résiduelles (PGMR) pour se conformer à la Loi sur la qualité de l'environnement (LQE)?

Mais tout d'abord, qu'est-ce qu'un plan de gestion des matières résiduelles, et à quoi cela sert-il? Eh bien, qui dit « matières résiduelles » dit ordures. Vous êtes-vous jamais demandé ce qui advient de vos déchets, une fois le « camion de vidanges » passé? C'est cela, la gestion des matières résiduelles : la manière de disposer des déchets. Et ce qui s'est imposé depuis une trentaine d'années, c'est l'idée que l'on peut faire autre chose qu'enfouir les déchets ou les incinérer. Une fois que l'on a compris que les ordures des uns peuvent devenir les ressources des autres, il n'a pas fallu longtemps avant que le sigle « 3RV » soit adopté, un sigle qui résume ce que l'on peut faire avec des déchets : Réduire, Réutiliser, Recycler et Valoriser. Tout le monde y gagne, puisqu'ainsi, on ménage l'environnement tout en réduisant la quantité de déchets enfouis et donc les coûts qui y sont liés.

Les PGMR permettent donc de décider de la manière de gérer les déchets. Ces décisions ne relèvent pas uniquement des municipalités; au contraire, elles reposent sur les politiques et plans d'action adoptés à l'échelle provinciale, et répercutés au niveau municipal par l'intermédiaire des municipalités régionales de comté (MRC), qui jouent un rôle important à cet égard. Pour comprendre la gestion des déchets à l'échelle municipale, il faut donc connaître les orientations adoptées au niveau provincial (les politiques) et comprendre comment interviennent les MRC auprès des municipalités. Cela vous intrigue? Consultez notre article sur le sujet en page 4!

Le Service des travaux publics



Ateliers de jeu parents-enfants

Ateliers de jeu offerts gratuitement par Collines en Forme. Transport disponible au besoin.

Parents-enfants 0-5 ans : du 15 janvier au 19 mars, de 9 h 30 à 11 h 30, à la Maison de la famille l'Étincelle (95, route Principale Est, La Pêche).

Parents-enfants 0-9 mois : du 15 janvier au 19 mars, de 13 h 30 à 15 h 30 au CLSC de Ste-Cécile-de-Masham (9, chemin Passe-Partout, La Pêche)

Renseignements : Bobbie-Lee Gervais, animatrice de milieu, au 819 643-4954 ou à milieucef@gmail.com

Parents en action La Pêche

Un nouveau comité de parents a vu le jour dans notre municipalité. Nous avons pour but de donner une voix aux familles de la région et d'organiser des activités à faible coût pour les familles d'ici! Vous souhaitez vous engager ou participer à nos activités? Suivez-nous sur Facebook @ Parents en action - La Pêche. Joignez-vous à nous pour une journée de glissade à l'école La Pêche, le 20 janvier à partir de 10 h. Un bon chocolat chaud vous y attend! Au plaisir!

Renseignements : Carollane Beausoleil à carollane_b_63@hotmail.com

Séance de remue-méninges avec Loisirs Lac des Loups

Toi! Oui, toi! Tu as des idées, tu veux participer? L'association Loisirs Lac des Loups a besoin de toi. Viens nous rencontrer le 21 janvier à 13 h pour une séance de remue-méninges. Tu pourras également te joindre à un comité pour les projets qui t'intéressent. Nous t'attendons.

Renseignements : Cindy Guilbeault au 819 210-7892

Activités d'hiver – Centre Wakefield La Pêche

N'oubliez pas de vous inscrire à nos programmes d'hiver! Nous vous offrons une variété de cours, du conditionnement physique aux arts, en passant par la musique et la langue; tous sont offerts cet hiver!

Renseignements : www.centrewakefieldlapeche.ca/Programs/

Souper et spectacle - La Lanterne

La Lanterne aimerait remercier toutes les personnes qui sont venues nous encourager lors du souper spaghetti le 11 novembre. Dans le cadre de notre 25^e anniversaire, nous vous invitons à venir fêter et vous joindre à nous pour un souper et un spectacle-bénéfice organisé par Ka-danse, sous la direction musicale de Groupe Xception. Merci pour votre appui.

Quand : le 27 janvier à partir de 17 h

Où : salle Desjardins, Complexe sportif La Pêche

Souper : de 17 h à 19 h

Spectacle : 19 h

Coût : 30 \$ par personne. **Billets en vente aux endroits suivants** : Boucherie MS, ACE Quincaillerie Bertrand, La boutique Hillary et La Lanterne (à l'aréna)

Renseignements : Estelle Lussier au 819 456-4896

Festival du dragon 2018

Quand : les 26 et 27 janvier

Le festival commencera le vendredi 26 janvier à 19 h avec du patinage et de la musique. Le Centre Wakefield La Pêche sera ouvert pour vous permettre de vous réchauffer; il y aura du chocolat chaud, des guimauves et un feu de joie. Apportez autant de bougies de glace que vous le désirez et venez voir le spectacle du Club de patinage La Pêche.

Le samedi 27 janvier, les activités commenceront à 12 h 30 au Centre. Vous pourrez y voir des classiques, comme l'épreuve du tir à la corde (l'équipe HIVER contre l'équipe PRINTEMPS), et prendre part à d'autres activités. Du plaisir pour toute la famille!

Renseignements :

www.wakefieldcentre.ca ou suivez-nous sur Facebook – Wakefield Recreation Association

Carnaval d'hiver de Rupert

Venez vous amuser avec nous : il y aura un tournoi de hockey extérieur, des glissades sur les pentes, une cantine offrant des soupes et du chili maison, des activités pour les enfants et des jeux d'hiver. Le carnaval commencera avec un souper vendredi soir et les activités auront lieu samedi.

Quand : les 9 et 10 février

Où : Centre communautaire de Rupert, 24, chemin Shouldice

Coût : activité gratuite

Renseignements : www.YWAR.ca

Des nouvelles du Club de l'âge d'or « Les Bons Amis » de Ste-Cécile-de-Masham

C'est avec regret que le club des aînés de Ste-Cécile-de-Masham vous annonce le décès de son président, M. Jean-Louis Gauvreau. Ce dernier a toujours représenté les intérêts du club auprès de différentes organisations et au sein de la communauté. Nous désirons aussi remercier sa conjointe pour l'appui qu'elle nous a fourni pendant la durée du mandat de M. Gauvreau. Nous lui offrons, ainsi qu'à sa famille, nos sincères condoléances de la part de tous les membres.

Activités (tous sont les bienvenus) :

Tous les mardis, à 11 h - marche libre au village. **Lieu de rencontre** :

Centre communautaire de Ste-Cécile-de-Masham, 41, chemin Passe-Partout (derrière l'école Des Lacs).

Tous les mardis, à compter de 19 h - soirée de *cribble* au Centre

communautaire de Ste-Cécile-de-Masham.

Tous les mercredis, à compter de 13 h - après-midi de jeu de cartes (fouine),

au Centre communautaire de Ste-Cécile-de-Masham.

Bonne nouvelle / Merci

Le Salon canin des Collines a le plaisir de vous informer que la communauté a amassé 3 070 \$ pour la Fondation Mira, dans le cadre du programme de récupération de cartouches d'encre et de téléphones cellulaires. La Fondation Mira est un organisme à but non lucratif qui offre gratuitement des chiens spécialement entraînés à des personnes non voyantes ou atteintes d'un handicap moteur, ainsi qu'à des jeunes souffrant d'un trouble du spectre de l'autisme (TSA). Vous pouvez apporter vos cartouches au 3, chemin Gendron, local 2B (laissez-les à l'extérieur si le salon est fermé). Notez que les cartouches recyclées et compatibles ne sont pas récupérables et que les boîtes d'emballage originales ne sont pas requises.

Pour plus de renseignements :

communiquiez avec le Salon canin des Collines au 819 790-8110 ou visitez www.mira.ca.

Programmation – Complexe sportif La Pêche

Le restaurant de l'aréna est ouvert le jeudi à midi, le vendredi de 8 h à 14 h 30 et de 16 h 30 à 22 h, le samedi de 8 h à 21 h et le dimanche de 8 h à 19 h. Nous servons le déjeuner les vendredi, samedi et dimanche matins.

Patinage en famille : le dimanche, de 12 h à 12 h 50, offert gratuitement par le Centre dentaire de Wakefield.

Patinage public : le vendredi, de 17 h à 18 h 20, offert gratuitement par Pharmacie Uniprix, IGA famille Charles, Centre de tri Pontiac et Tigre Géant.

Hockey improvisé : le vendredi, de 15 h 30 à 16 h 50, au coût de 5 \$ par joueur.

Il reste toujours quelques heures de location de la patinoire pour la nouvelle saison.

Renseignements : 819 456-1535, poste 1 ou www.complexe-sportif-la-peche.ca.

Directives pour les annonces

Pour annoncer les activités de votre organisme, veuillez envoyer votre texte dans un fichier Word à l'adresse bulletin@villelapeche.qc.ca, présenté si possible comme suit :

Titre de l'événement

(2-3 lignes présentant l'événement)

Quand : xxx **Où** : xxx **Coût** : xxx

Renseignements : personne-ressource et numéro de téléphone et (ou) adresse courriel, site web (s'il y a lieu)

Veuillez noter que les textes seront acceptés selon le principe du **premier arrivé, premier servi**. SVP respecter une limite de 3 annonces maximum par organisme pour donner la chance à tous. Les annonces d'événements et d'activités auront priorité sur les autres types d'annonces.

Prochaines tombées :

mars : 1^{er} fév.; *avril* : 8 mars; *mai* : 5 avril;

juin : 3 mai; *juillet* : 7 juin; *août* : 5 juill.;

septembre : 9 août.



QU'EST-CE QU'UNE MUNICIPALITÉ RÉGIONALE DE COMTÉ?

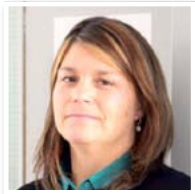
Le territoire du Québec est, comme vous le savez sans doute, subdivisé en municipalités, comme la Municipalité de La Pêche (et en territoires non organisés, mais ce sujet ne sera pas traité ici). En 2016, le Québec comptait 1133 municipalités. Ces dernières représentent, dans la gestion administrative du territoire, ce que l'on appelle le palier local. Si vous êtes propriétaire d'une résidence ou d'un animal, vous êtes familiers avec ce palier car c'est celui auquel vous payez vos taxes ou obtenez un permis pour votre animal de compagnie. Pour caractériser la municipalité locale, on dira qu'elle est formée d'un territoire et des habitants et contribuables de celui-ci, et qu'elle est dirigée par un maire et des conseillers élus parmi les électeurs de la municipalité. Dans l'organisation territoriale, ce palier est celui qui est directement en contact avec le citoyen et le plus

près des réalités de la population. C'est donc aussi le plus visible.

Pour différencier la municipalité régionale de comté ou MRC de la municipalité locale dont il vient d'être question, il faut savoir que la municipalité locale ne prend pas toutes les décisions qui la concernent. En réalité, certaines compétences relèvent des entités plus vastes que sont les MRC. Ces dernières, qui étaient au nombre de 87 en 2016, ont plusieurs responsabilités ou compétences, de nature plus globale, pour coordonner certaines interventions sur leur territoire : préparation du rôle d'évaluation, gestion des cours d'eau régionaux et du schéma de couverture de risques en sécurité incendie, schéma de sécurité civile et élaboration du plan de gestion des matières résiduelles (le PGMR, qui fait l'objet d'un court article en page 2). Les MRC jouent aussi

un rôle important en matière de développement local et régional, puisqu'elles sont responsables de la préparation du schéma d'aménagement et de développement du territoire. Les MRC sont dirigées par un conseil formé des maires de chacune des municipalités, et qui a à sa tête un préfet désigné parmi les membres du conseil (et donc parmi les maires des municipalités) ou élu au suffrage direct par les citoyens de la MRC. Il faut aussi noter que les MRC non plus ne prennent pas toutes les décisions qui les concernent. Ainsi, si le schéma d'aménagement et de développement du territoire élaboré par une MRC n'est pas jugé conforme aux orientations gouvernementales, la MRC devra le remplacer. Les orientations gouvernementales jouent donc un rôle clé à l'échelle des MRC comme des municipalités.

PAMELA ROSS, QUARTIER 5



Native de La Pêche où elle a grandi, Pamela Ross travaille comme adjointe parlementaire auprès du Sénat canadien depuis 1993. Formée en gestion administrative et en

communications, Mme Ross a exercé au fil des ans des fonctions diverses auprès de plusieurs sénateurs, dont celles d'adjointe à la recherche, à la consultation des électeurs, à la gestion de cas, à l'élaboration de politiques et à la gestion administrative. Elle occupe maintenant le poste de directrice des Affaires parlementaires tout en poursuivant des études de droit.

Le principal enjeu à La Pêche, selon Mme Ross, tient à la vaste étendue de la municipalité. Le fait que ce grand territoire compte neuf noyaux villageois constitue déjà un obstacle à la communication, dit-elle, mais celle-ci est rendue encore plus difficile par le fait que la couverture Internet et la couverture cellulaire sont souvent déficientes. Mme Ross a le souci d'assurer une meilleure communication entre les élus et les citoyens, au bénéfice de tous.

La nouvelle conseillère a deux passions : la politique et ses trois enfants. Dans sa jeunesse, elle adorait les sports et plus particulièrement jouer au hockey. Elle prend maintenant un grand plaisir à entraîner nos futures vedettes.

CLAUDE GIROUX, QUARTIER 6

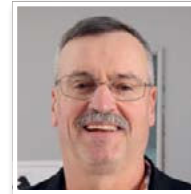


M. Claude Giroux, qui représente le quartier 6 depuis 2013, est titulaire d'une maîtrise en anthropologie et d'un certificat en journalisme et communication de l'Université Laval.

M. Giroux a connu une longue et fructueuse carrière, au cours de laquelle il a travaillé avec les Cris et les Inuit dans le cadre du projet hydro-électrique Grande Baleine (Baie d'Hudson) et du projet de relogement des Inuit à Umiujaq, en plus de mettre sur pied et d'administrer la Corporation municipale de Kuujuaarapik. Par la suite, il a occupé diverses fonctions auprès du ministère des Affaires indiennes et du Nord, de Santé Canada et de l'Agence canadienne de santé publique, dans des postes axés sur la gestion de programmes, les relations fédérales-provinciales, les relations internationales, les mesures et interventions d'urgence, la gestion environnementale et le développement durable. Selon M. Giroux, les grands enjeux de la municipalité comprennent l'équilibre entre le développement économique et la vie communautaire, l'accès au logement et à la propriété, le soutien aux aînés et l'engagement citoyen. Comme conseiller du quartier 6, il souhaite résoudre les problèmes propres à son secteur et pérenniser les infrastructures municipales.

Ses intérêts? Vous le devinerez sans doute si l'on vous dit que M. Giroux souhaite créer une réserve de ciel étoilé au bénéfice des amateurs d'astronomie, mais aussi de toute la collectivité.

RICHARD GERVAIS, QUARTIER 7



Conseiller du secteur Edelweiss, Richard Gervais est un militaire à la retraite, ancien officier des communications de l'armée canadienne. Il a amorcé sa carrière comme technologue

en électronique dans le secteur privé à Montréal avant de s'engager dans les Forces armées canadiennes en 1981. Il était alors ingénieur en électronique et communications. Au cours de sa longue et fructueuse carrière, Richard Gervais a effectué plusieurs affectations, au Canada comme à l'étranger : il a notamment fait partie de deux missions à la Station des forces canadiennes (SFC) Alert de l'Arctique canadien, et d'une mission au Colorado dans le cadre du Commandement de la Défense aérospatiale de l'Amérique du Nord (NORAD). M. Gervais a occupé des postes stratégiques de haut niveau au Quartier général de la Défense nationale, entre autres comme attaché de défense du Canada à Oslo en Norvège, à Nairobi, au Kenya et en France.

Pour le nouveau conseiller, les enjeux de la municipalité sont de trois ordres : les infrastructures routières, la connectivité Internet et le développement d'un plan stratégique. Cet adepte de plein air, de chasse et pêche et de curling s'est installé à La Pêche lorsqu'il a pris sa retraite en 2013.

RECHERCHE DE CANDIDATURES POUR SIÉGER À DES COMITÉS

◆ Comité des loisirs, de la culture et de la vie communautaire

La Municipalité de La Pêche est actuellement à la recherche d'un(e) résident(e) de La Pêche pour siéger à son comité des loisirs. Les personnes intéressées sont invitées à soumettre leur candidature par écrit au plus tard le vendredi 2 février 2018. Pour de plus amples renseignements sur les modalités de mise en candidature, veuillez consulter l'avis publié sur notre site Internet, sous la rubrique « Actualités ».

◆ Comité consultatif d'urbanisme (CCU)

La Municipalité de La Pêche est actuellement à la recherche de candidats(es) résidant à La Pêche pour siéger à son comité consultatif d'urbanisme. Les personnes intéressées sont invitées à soumettre leur candidature par écrit au plus tard le vendredi 16 février 2018. Pour de plus amples renseignements sur les modalités de mise en candidature, veuillez consulter l'avis publié sur notre site Internet, sous la rubrique « Actualités ».